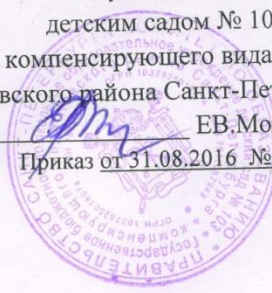


**ПРИНЯТО**

решением Управляющего Совета  
ГБДОУ детского сада № 103  
компенсирующего вида  
Невского района Санкт-Петербурга  
Протокол от 31.08.2016 № 1

**УТВЕРЖДЕНО**

заведующим ГБДОУ  
детским садом № 103  
компенсирующего вида  
Невского района Санкт-Петербурга  
ЕВ. Морковкина  
Приказ от 31.08.2016 № 82/1



**ОТЧЕТ О САМООБСЛЕДОВАНИИ**

Государственного бюджетного дошкольного образовательного учреждения  
детского сада №103 компенсирующего вида  
Невского района Санкт-Петербурга  
за 2015-2016 учебный год

## СТРУКТУРА СОДЕРЖАНИЯ ОТЧЁТА О САМООБСЛЕДОВАНИИ

1	Аналитическая часть	3-
1.1.	Общая характеристика организации	3
1.2.	Характеристика системы управления учреждением.	4
1.3.	Социальные льготы, предоставляемые участникам образовательных отношений	6
1.4	Организация образовательного процесса	7
1.4.1	Структура ГБДОУ	7
1.4.2	Реализации образовательной программы	7
1.5	Анализ качества условий организации образовательного процесса в ГБДОУ, доступность образования	9
1.5.1	Кадровое обеспечение образовательной программы дошкольного образования	10
1.5.2	Материально-техническое обеспечение ГБДОУ	13
1.6	Взаимодействие с субъектами социального партнерства	13
1.7.	Качество реализации образовательной деятельности	14
2	Результаты анализа показателей деятельности ГБДОУ №103, в соответствии с приказом Минобрнауки РФ от 10.12.2013 N 1324 «Об утверждении показателей деятельности образовательной организации, подлежащей самообследованию».	19
3	Общие выводы	21

## **1. Аналитическая часть**

### **1.1. Общая характеристика организации**

Отчёт по самообследованию ГБДОУ детского сада №103 компенсирующего вида Невского района Санкт-Петербурга обеспечивает доступность и открытость информации о деятельности дошкольного учреждения и реализует требования ст.28 федерального закона «Об образовании в Российской Федерации» от 29.12.2012 г. №273-ФЗ.

Основанием для осуществления процедуры самообследования являются:

Приказ Министерства образования и науки РФ «Об утверждении Порядка проведения самообследования образовательной организацией» от 14.06.2013г. №462 (вступил в силу 01.09.2013г);

Приказ Министерства образования и науки РФ «Об утверждении показателей деятельности образовательной организации, подлежащей самообследованию» от 10.12.2013 г. №1324;

Положение о порядке подготовки и организации проведения самообследования;

Приказ по ГБДОУ детского сада №103 компенсирующего вида Невского района Санкт-Петербурга «О проведении самообследования ГБДОУ №103 за 2015/2016 учебный год».

### **1.1. Общая характеристика организации**

Государственное бюджетное дошкольное образовательное учреждение детский сад №103 компенсирующего вида Невского района Санкт-Петербурга расположено по адресу: ул. Дыбенко, д.24, корп.3, лит. А

**Место нахождения единоличного (постоянно действующего) исполнительного**

---

**органа:** 198263, город Санкт-Петербург, ул. Дыбенко, д.24, корпус 3, литер А.

**Устав** ГБДОУ №103 утверждён распоряжением Комитета по образованию Правительства Санкт-Петербурга от 07.05.2015 года. №2202-р

**Лицензия** на осуществление образовательной деятельности от 05 ноября 2013 года  
№ 0747

**Свидетельство о государственной регистрации** от 28.12.1998 № 79071 ОГРН

---

1037825016074

**Официальный сайт** в сети ИНТЕРНЕТ <http://103.dou.spb.ru>

---

**Руководитель учреждения** – заведующий Морковкина Елена Викторовна

---

, в части организации деятельности дошкольного образовательного учреждения  
представлены на сайте по ссылке: <http://103.dou.spb.ru/about-us-1>

в части организации образовательного процесса представлены на сайте по ссылке:  
<http://103.dou.spb.ru/roditelyam/obrazovanie>

Образовательная деятельность всех структурных единиц обеспечивает непрерывность психолого-педагогического сопровождения семей, воспитывающих детей от рождения до начала обучения на следующем уровне образования – начальном, и создаёт условия для построения вариативности образовательных маршрутов воспитанников, посещающих ГБДОУ детский сад №103 компенсирующего вида Невского района

Данная организационная модель позволяет обеспечить качественную психолого-педагогическую и коррекционно-развивающую образовательную деятельность.

## **1.2. Характеристика системы управления учреждением**

Управление дошкольным образовательным учреждением строится на принципах единоначалия и самоуправления, обеспечивающих государственно-общественный характер управления.

Для обеспечения деятельности организационной структуры ГБДОУ детского сада №103 компенсирующего вида Невского района Санкт-Петербурга в соответствии с методикой формирования штатного расписания формируется административно управленческий аппарат, объединяющий руководителей трёх уровней (см. таблицу 1).

Уровень управления	Наименование должностей
I	Заведующий
II	Заместитель заведующего по учебно-воспитательной работе
	Заместитель заведующего по административно-хозяйственной работе

Структура системы управления учреждением, представленная в таблице должна обеспечить:

- интеграцию взаимодействия с Учредителем в лице Комитета по образованию Санкт-Петербурга и администрации Невского района;
- взаимодействие с социальными партнёрами;
- принятие стратегически важных для учреждения «вертикальных» решений, их трансляцию и выполнение на «горизонтальных» уровнях учреждения (в инфраструктурных единицах).
- обеспечивающие режим функционирования учреждения;
- требующие оперативного реагирования на проблемные ситуации;
- направленные на реализацию определенных проектов;

**Коллегиальными органами управления ГБДОУ являются:**

- Общее собрание работников ГБДОУ
- Педагогический совет
- Управляющий совет ГБДОУ

В целях учета мнения родителей (законных представителей) воспитанников и педагогических работников по вопросам управления ГБДОУ и при принятии им локальных нормативных актов, затрагивающих их права и законные интересы, по инициативе родителей (законных представителей) воспитанников и педагогических работников создан Совет родителей (законных представителей) воспитанников.

В целях урегулирования разногласий по вопросам реализации права на образование, в том

числе в случаях возникновения конфликта интересов педагогического работника, применения локальных нормативных актов в ГБДОУ функционирует

Комиссия по урегулированию споров между участниками образовательных отношений.

В ГБДОУ разработаны в соответствии с современной нормативно-правовой базой локальные нормативные акты, регламентирующие деятельность образовательной организации:

Локальные акты, регламентирующие управление образовательной организацией

Локальные акты, регламентирующие организационные аспекты деятельности образовательной организации

Локальные акты, регламентирующие особенности организации образовательного процесса

Локальные акты, регламентирующие оценку и учет образовательных достижений обучающихся

Локальные акты, регламентирующие условия реализации образовательных программ

Локальные акты, регламентирующие права, обязанности, меры социальной поддержки обучающихся

Локальные акты, регламентирующие права, обязанности и ответственность работников ГБДОУ

Локальные акты, регламентирующие образовательные отношения

Локальные акты, регламентирующие открытость и доступность информации о деятельности ГБДОУ

Локальные акты, регламентирующие оплаты труда работников ГБДОУ, систему охраны труда, безопасность ГБДОУ.

Для обеспечения условий устойчивого развития ГБДОУ в соответствии со стратегией развития российского образования и достижения нового качества образования в ГБДОУ разработана Программа развития учреждения на 2016-2020 года.

В основу реализации Программы развития положен современный программно-проектный метод, сочетающий управленческую целенаправленность деятельности администрации и творческие инициативы сотрудников

Программа развития ГБДОУ №103 призвана обеспечить:

- разработку и реализацию инновационных моделей организации образовательной практики ГБДОУ в соответствии с требованиями ФГОС ДО;
- эффективное выполнение государственного задания на оказание образовательных услуг в соответствии с требованиями законодательства и удовлетворение образовательных запросов всех участников образовательных отношений;
- консолидировать усилия всех заинтересованных субъектов образовательного процесса и социального окружения ГБДОУ для достижения целей Программы развития.

### **1.3. Социальные льготы, предоставляемые участникам образовательных отношений.**

В соответствии с Постановлением правительства Санкт-Петербурга от 31.12.2014 № 1313 и Законом Санкт-Петербурга от 09.11.2011 №728-132 «Социальный кодекс Санкт-Петербурга»

в 2015-2016 учебном году родителям воспитанников ГБДОУ №103 были предоставлены социальные льготы - освобождение от оплаты за присмотр и уход - 100%

В учреждении ведётся плановая работа по реализации положений «Социального кодекса Санкт-Петербурга». В 2015/2016 году компенсация на оздоровление была предоставлена 10-ти педагогическим работникам.

Произведена социальная выплата одному молодому специалисту.

## **1.4. Организация образовательного процесса**

### **1.4.1 Структура ГБДОУ**

В 2015- 2016 учебном году в детском саду функционировало 15 групп, из них:

7 групп – для детей, посещающих группы VII вида

3 группы – для детей посещающих группы VIII вида

5 группы – для детей со сложной структурой дефекта (4 из них кратковременного пребывания- 3-5 часов).

### **1.4.2 Реализация образовательной программы**

ГБДОУ детский сад №103 компенсирующего вида Невского района в 2015-2016 учебном году осуществляло образовательную деятельность по образовательной программе дошкольного образования, адаптированной для обучающихся с ограниченными возможностями здоровья (ЗПР, с лёгкой умственной отсталостью, с умеренной, тяжёлой умственной отсталостью, со сложным дефектом), присмотр и уход за детьми.

Программа ГБДОУ детского сада №103 была направлена на создание условий развития детей, открывающих возможности для их позитивной социализации, личностного развития, развития инициативы и творческих способностей на основе сотрудничества со взрослыми и сверстниками и соответствующим возрасту видам деятельности; на создание развивающей образовательной среды, которая представляет собой систему условий социализации и индивидуализации детей.

Содержание Программы обеспечивает развитие личности, мотивации и способностей обучающихся в различных видах деятельности и охватывает следующие образовательные области:

- Социально-коммуникативное развитие
- Познавательное развитие
- Речевое развитие
- Художественно-эстетическое развитие
- Физическое развитие

Непосредственно образовательная деятельность проводилась по подгруппам, с учетом возрастных особенностей и уровня развития обучающихся и индивидуально. Объем образовательной нагрузки определен ГБДОУ в соответствии с СанПин 2.4.1.3049-13 «Санитарно-эпидемиологические требования к устройству, содержанию и организации режима работы в дошкольных организациях».

В 2015-2016 учебном году в ГБДОУ работа строилась с учётом разработанной модели психолого-педагогического сопровождения детей с ОВЗ.

Важным показателем результатов работы детского сада являлось здоровье детей. В

дошкольном учреждении созданы оптимальные условия для охраны и укрепления здоровья детей, их физического и психического развития:

- внедрены системы комплексной диагностики и комплексного контроля оздоровления и полноценного развития дошкольников;
- используются вариативные режимы дня, варьируется физическая нагрузка в соответствии с индивидуальными особенностями каждого ребенка; -созданы картотеки подвижных, народных игр, пособия, атрибуты для организации индивидуальной и коллективных форм работы.

Осуществлялась согласованность в планировании и в организации физкультурно-оздоровительной работы ДОУ, налажено плодотворное сотрудничество с семьей по физическому воспитанию дошкольников через организацию совместных мероприятий.

Для реализации задач физического воспитания большое внимание уделялось повышению двигательной активности детей и правильному ее регулированию. Существенное место занимали различные формы активного отдыха: спортивные досуги, праздники, дни и недели здоровья. Они помогали создать оптимальный двигательный режим, который способствует повышению функциональных возможностей ребенка, улучшению работоспособности и закаленности, является эффективным средством всестороннего развития и воспитания.

В основе образовательной деятельности ГБДОУ был заложен комплексно - тематический принцип и проектная деятельность, которые обеспечивали:

- прохождение ребенком содержания дошкольного образования во всех видах детской деятельности;
- социально-личностную ориентированность и мотивацию всех видов детской деятельности в ходе подготовки и проведения проектной деятельности; технологичность работы педагогов по реализации Программы; многообразие форм подготовки и проведения праздников;
- возможность реализации принципа построения программы «по спирали», или от простого к сложному;
- выполнение функции сплочения общественного и семейного дошкольного образования (включение в праздники и подготовку к ним родителей воспитанников)

**Результаты освоения образовательной программы дошкольного образования, адаптированной для обучающихся с ограниченными возможностями здоровья (ЗПР, с лёгкой умственной отсталостью, с умеренной , тяжёлой умственной отсталостью, со сложным дефектом), присмотр и уход за детьми**

Показатели по ФГОС ДО	2015- 2016
<b>Физическое развитие</b>	<b>88%</b>
<b>Познавательное развитие</b>	<b>92%</b>
<b>Речевое развитие</b>	<b>94%</b>
<b>Художественно-эстетическое развитие</b>	<b>90%</b>
<b>Социально- коммуникативное развитие</b>	<b>92%</b>



Коррекционная работа в ГБДОУ была направлена на:

- 1) обеспечение коррекции нарушений развития различных категорий детей с ограниченными возможностями здоровья, оказание им квалифицированной помощи в освоении Программы;
- 2) освоение детьми с ограниченными возможностями здоровья Программы, их разностороннее развитие с учетом возрастных и индивидуальных особенностей и особых образовательных потребностей, социальной адаптации.

Квалифицированной коррекционной помощью охвачено 100 % обучающихся.



### **1.5. Анализ качества условий организации образовательного процесса в ГБДОУ, доступность образования**

Педагогическая деятельность в ГБДОУ осуществляется высококвалифицированными кадрами с учетом тенденций модернизации российского образования. Должностной состав и количество работников в образовательном учреждении, необходимых для реализации и обеспечения реализации Программы, определяются ее целями и задачами, а также особенностями развития детей.

### 1.5.1 Кадровое обеспечение образовательной программы дошкольного образования

Уровень образования всех категорий педагогических и руководящих кадров

		<u>Среднее профессиональное</u>	<u>Высшее профессиональное</u>
	Заведующий		1
	Заместитель заведующего		1
	Воспитатели	12	10
	Музыкальный руководитель	2	
	Инструктор по физической культуре	1	
	Учителя- логопеды		6
	Учителя- дефектологи		11
	Педагоги- психологи		2
	Всего:	<b>15/33%</b>	<b>31/67%</b>

Квалификационная категория всех категорий педагогических и руководящих кадров

	<u>Молодые специалисты</u>	<u>Соответствуют занимаемой должности</u>	<u>Первая квалификационная категория</u>	<u>Высшая квалификационная категория</u>
	Заведующий			1
	Воспитатели		13	
	Музыкальный руководитель		1	
	Инструктор по физической культуре		1	
	Учителя- логопеды		4	2
	Учителя- дефектологи	1	6	4
	Педагоги- психологи		2	
	Всего:	1	27	6

Сведения о государственных и отраслевых наградах коллектива ГБДОУ

<u>Почетные звания и награды работников ГБДОУ</u>	
«Почетный работник общего образования»	2
Кандидат педагогических наук	1

Стаж работы всех категорий педагогических и руководящих кадров

Наименование показателей	Всего работников	в том числе в возрасте (число полных лет по состоянию на 1 января 2016 года)							
		моложе 25 лет	25 - 29	30 - 39	40 - 44	45 - 49	50 - 54	55 - 59	60 лет и старше
1	3	4	5	6	7	8	9	10	11
Численность работников - всего	46	<b>5/11%</b>	<b>7/15%</b>	14	8	4	1	2	5
в том числе персонал: административный - всего	2	0	0	1	0	1	0	0	0
из него заведующий, заместители заведующего	2	0	0	1	0	1	0	0	0
педагогический - всего (сумма строк 05 - 15)	44	5	7	13	8	3	1	2	5
в том числе: воспитатели	22	3	4	7	2	3	1	1	1
музыкальные руководители	2	0	0	0	1	0	0	1	0
инструкторы по физической культуре	1	1	0	0	0	0	0	0	0
учителя-логопеды	6	1	1	3	1	0	0	0	0
учителя-дефектологи	11	0	2	2	3	0	0	0	4
педагоги-психологи	2	0	0	1	1	0	0	0	0

## 1.5.2 Материально-техническое обеспечение ГБДОУ

Организация материально-технического обеспечения детского сада осуществляется в соответствии с ФГОС ДО и обеспечивает соблюдение всех требований к созданию развивающей предметно-пространственной среды: содержательно-насыщенная, трансформируемая, полифункциональная, вариативная, доступная, безопасная. При построении развивающей предметно-пространственной среды учитываются индивидуальные особенности детей с ограниченными возможностями здоровья

В ГБДОУ №103 функционировало: пятнадцать групповых помещений, музыкальный зал, физкультурный зал, логопедические кабинеты, кабинеты учителей-дефектологов, кабинет педагогов - психологов, медицинский блок (медицинский кабинет, прививочный кабинет, изолятор), зал лечебной физкультуры, «тёмная сенсорная комната» которые оснащены безопасной мебелью, создана предметно развивающая среда в соответствии с Федеральным государственным стандартом дошкольного образования. Обеспечен доступ в сеть-Интернет, функционирует инфозона.

В состав информационно - технической базы входят:

- Интерактивное игровое оборудование: «Зеркальный шар с мотором», «Пузырьковая колонна», «Сухой душ», «Сухой бассейн » (для занятий в темной сенсорной комнате)
- Музыкальные центры, аудиокассеты и компакт-диски с записями различных мелодий и детских песен; а также музыкально-ритмических комплексов для гимнастики
- Интерактивная система для групповой работы (интерактивная доска, интерактивный стол и т.д) или экран для проектора
- интерактивные детские планшеты
- интерактивный настольный световой модуль для рисования песком
- интерактивная сенсорная панель «Солнышко»
- настенные модули для развития мелкой моторики, пространственных отношений и продуктивной деятельности
- прибор для создания успокаивающего эффекта «Солнечный стол»
- имеется постоянный доступ в интернет, медиатека

## 1.6.Взаимодействие с субъектами социального партнерства

ГБДОУ является открытой социальной системой, способной реагировать на изменения внутренней и внешней среды. Одно из обязательных условий развития образовательного учреждения – активное взаимодействие различных социальных групп, имеющих собственные интересы в сфере образования. В коллективе отработана система взаимодействия с ближайшим социальным окружением. Эффективным механизмом такого взаимодействия стала система социального партнёрства. Цель: развитие связей ГБДОУ с учреждениями науки, здравоохранения, культуры и досуга, внутренних дел, социальной защиты населения, физической культуры и спорта, общественными организациями.

Социальное партнёрство основывается на приоритетных направлениях:

- информационном;
- образовательном;
- культурно-просветительском;

- лечебно-профилактическом.

Социальное партнёрство позволяет не только формировать внешнюю среду для деятельности ГБДОУ, создавать определённый имидж учреждения, но и наращивать, развивать внутренний потенциал педагогов, детей и родителей. Анализ деятельности совместной работы детского сада с различными учреждениями города показал, что повысилось качество услуг и уровень реализации стандартов дошкольного образования:

- развивающий и личностно – ориентированный характер обучения;
- обновление содержания образования;
- адекватность форм и методов обучения и воспитания целям образования;
- использование продуктивных образовательных технологий и методик.

### ***Субъектами социального партнерства ГБДОУ в 2015-2016 уч.году были:***

1. Детская поликлиника № 62- проведение осмотров воспитанников; согласование лечебно-профилактических мероприятий.

2. Территориальная ПМПК» - консультирование, выявление уровня школьной готовности выпускников, помощь в составлении индивидуального образовательного маршрута ребенка.

3. «Центр социальной поддержки населения» - взаимодействие по реализации социальных законов, обеспечению защиты прав и интересов несовершеннолетних, детей-сирот и детей, оставшихся без попечения родителей, находящихся под опекой (попечительством).

4. Центр диагностики профессора Л.Б.Баряевой- организация совместной деятельности по повышению квалификации и профессиональной переподготовки педагогических и руководящих работников.

5. Государственное бюджетное специальное (коррекционное) образовательное учреждение для обучающихся, воспитанников с ограниченными возможностями здоровья специальная (коррекционная) общеобразовательная школа-интернат № 22 (VIII вида) Невского района СПб

6. Школа №34 Невского района СПб(VII вида)

7. Государственное бюджетное специальное (коррекционное) образовательное учреждение для обучающихся, воспитанников с ограниченными возможностями здоровья специальная (коррекционная) общеобразовательная школа № 17 Невского района Санкт-Петербурга

8. Ленинградский государственный университет имени А.С. Пушкина

9. РГПУ им.А.И.Герцена, кафедра основ коррекционной педагогики

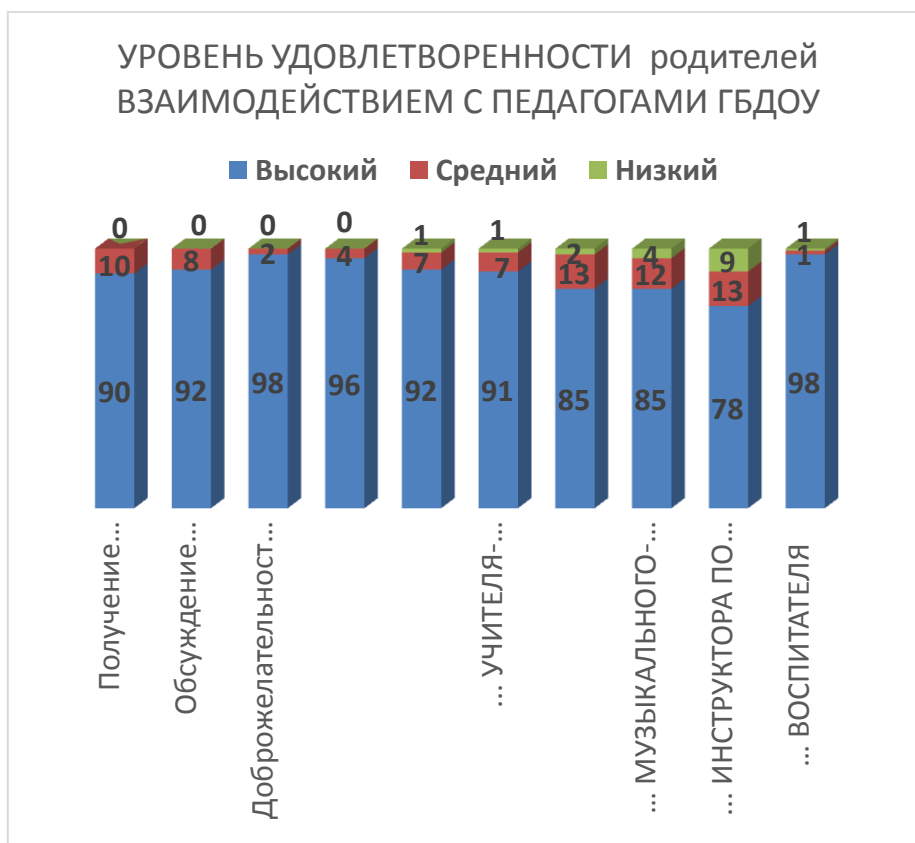
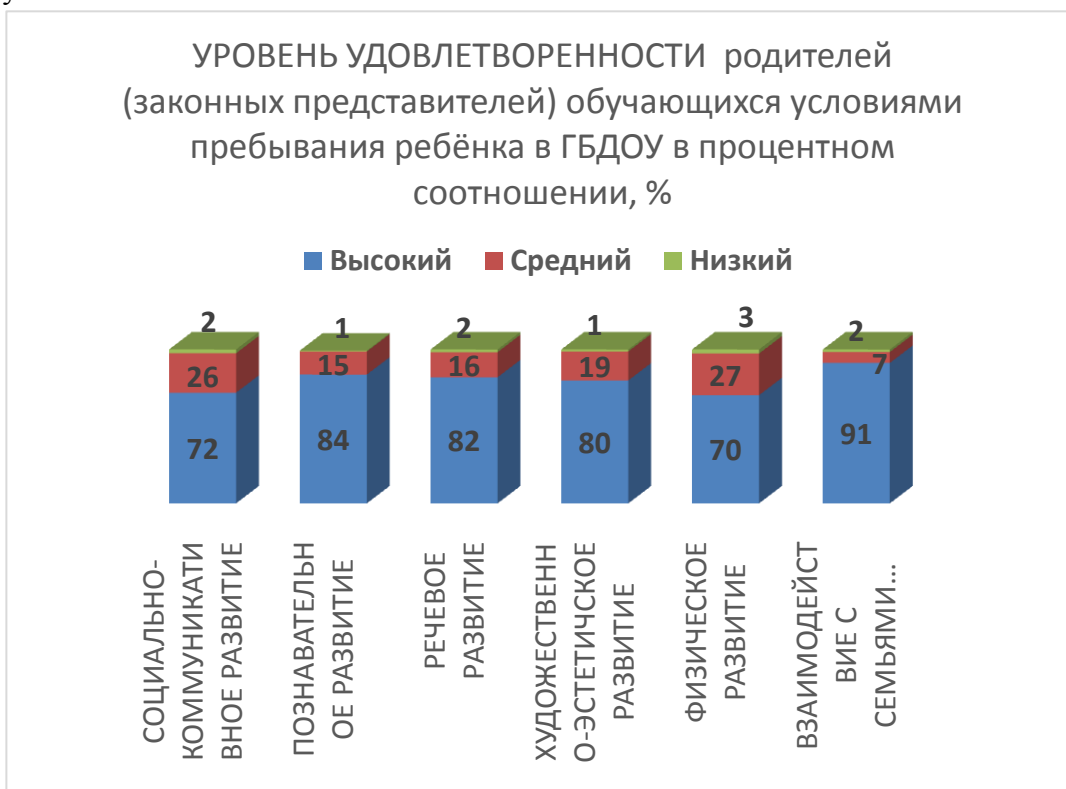
### **1.7.Качество реализации образовательной деятельности**

Качество работы детского сада всегда оценивается главными экспертами – РОДИТЕЛЯМИ воспитанников. Их удовлетворённость образовательным процессом лучшая оценка деятельности педагогического коллектива.

По результатам итогового (на конец учебного года) анкетирования, направленного на исследование уровня удовлетворённости родителей (законных представителей) обучающихся условиями пребывания ребёнка в ГБДОУ, выделенные в соответствии с пяти областями развития обучающихся и в сфере взаимодействия педагогического коллектива с семьями обучающихся, **выявлено значительное преобладание высокого уровня удовлетворенности предоставляемыми услугами по всем направлениям.**

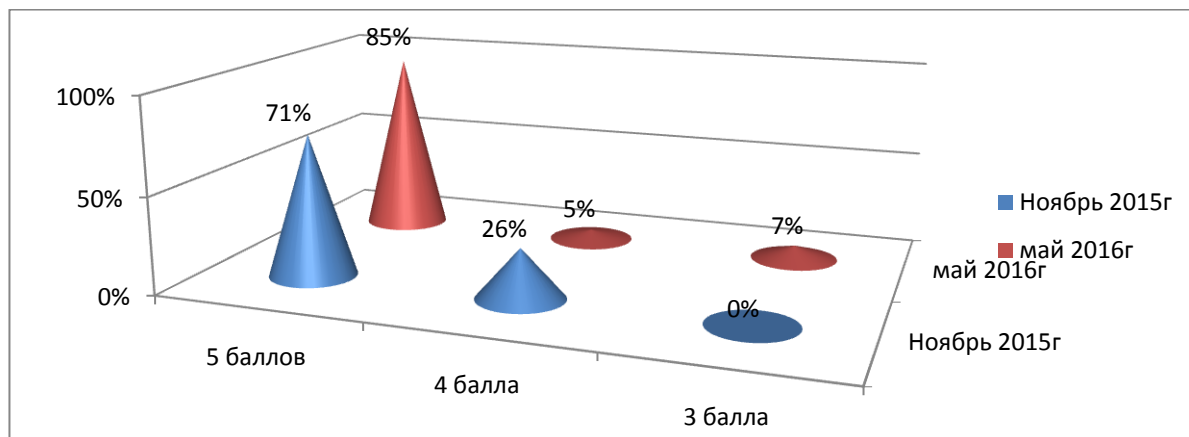
При этом наибольший уровень удовлетворенности образовательными услугами ГБДОУ выявлен в области познавательного развития обучающихся, что говорит о достаточной информированности родителей (законных представителей) обучающихся о динамике развития детей в этой сфере. В области же физического и социально-коммуникативного развития

родители (законные представители) обучающихся отмечают меньшую удовлетворенность работой коллектива педагогов, возможно, по причине более низкой осведомленности об успехах воспитанников



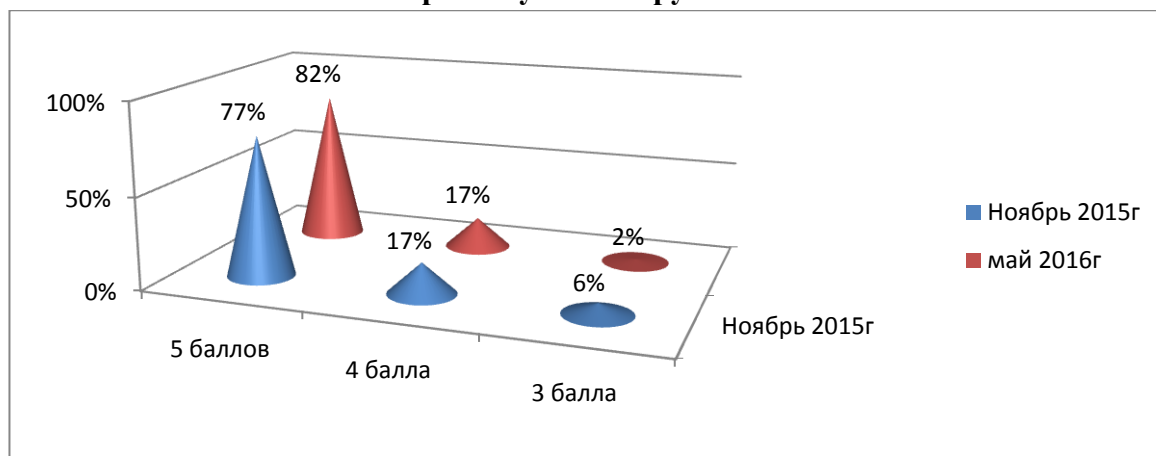
#### 4.1.1. Удовлетворенность родителей качеством услуг, предоставляемых в ГБДОУ

##### *Оценка условий, созданных в ГБДОУ, для развития и образования детей*



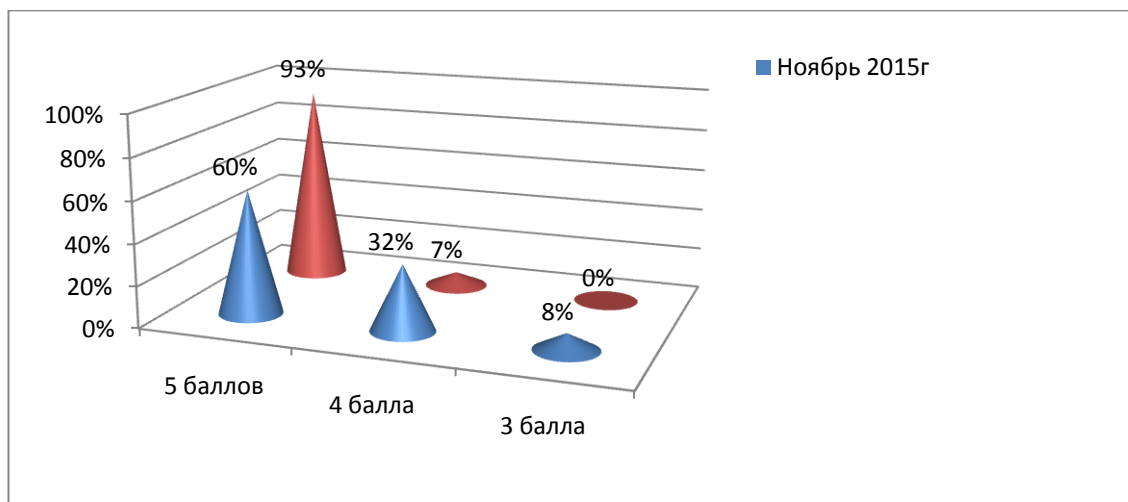
**Оценка качества физического развития обучающихся**

##### **Удовлетворенность уровнем освоения образовательной программы, реализуемой в группах**

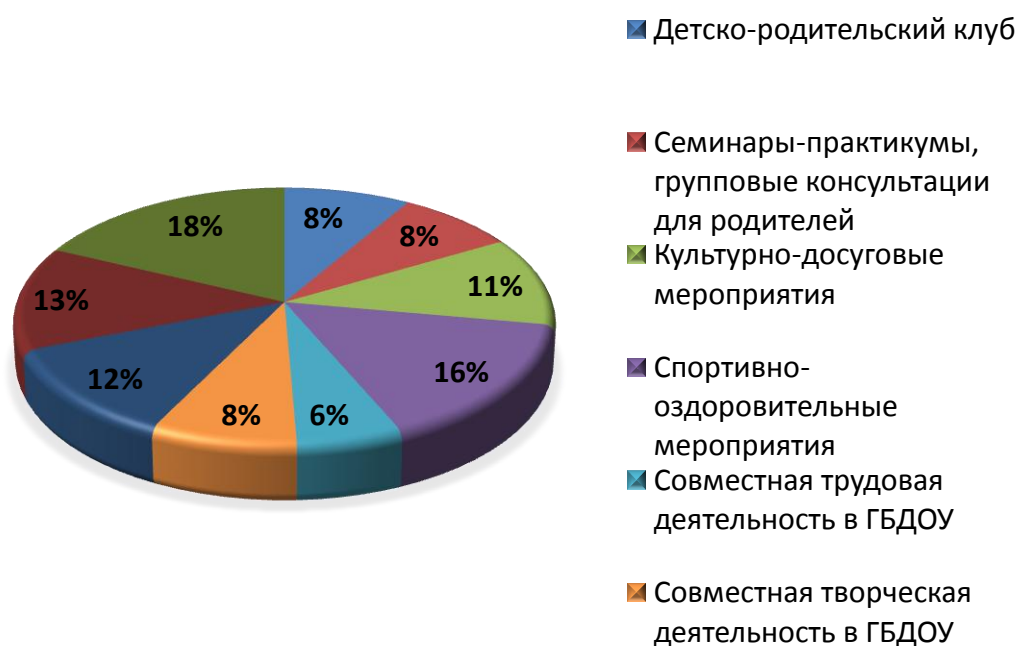


**Оценка качества и эффективности используемых форм работы с родителями в группах**





## ПОТРЕБНОСТЬ В ДОПОЛНИТЕЛЬНЫХ УСЛУГАХ



*Образовательные запросы родителей (законных представителей) обучающихся ГБДОУ*

1. Широкий спектр образовательных услуг, в том числе оказываемых на платной основе
2. Оказание коррекционной помощи детям с ОВЗ.
3. Развитие индивидуальных способностей ребенка в соответствии с возрастными особенностями и государственными образовательными стандартами (развитие образовательных интересов)
4. Приобщение к социокультурным ценностям

5. Внедрение семейно-центрированной модели совместного образования, согласование государственных инициатив и социального заказа ближайшего окружения.

## 2. Результаты анализа показателей деятельности ГБДОУ №103

В соответствии с приказом Минобрнауки РФ от 10.12.2013 N 1324 «Об утверждении показателей деятельности образовательной организации, подлежащей самообследованию» проведена аналитическая работа представленная в таблице

### ПОКАЗАТЕЛИ ДЕЯТЕЛЬНОСТИ ДОШКОЛЬНОЙ ОБРАЗОВАТЕЛЬНОЙ ОРГАНИЗАЦИИ, ПОДЛЕЖАЩЕЙ САМООБСЛЕДОВАНИЮ

№ п/п	Показатели	Единица измерения
1.	Образовательная деятельность	
1.1	Общая численность воспитанников, осваивающих образовательную программу дошкольного образования, в том числе:	186 человек
1.1.1	В режиме полного дня (8 - 12 часов)	147 человек
1.1.2	В режиме кратковременного пребывания (3 - 5 часов)	39 человек
1.1.3	В семейной дошкольной группе	0 человек
1.1.4	В форме семейного образования с психолого-педагогическим сопровождением на базе дошкольной образовательной организации	0 человек
1.2	Общая численность воспитанников в возрасте до 3 лет	10 человек
1.3	Общая численность воспитанников в возрасте от 3 до 8 лет	176 человек
1.4	Численность/удельный вес численности воспитанников в общей численности воспитанников, получающих услуги присмотра и ухода:	0 человек/ 0 %
1.4.1	В режиме полного дня (8 - 12 часов)	0 человек/ 0%
1.4.2	В режиме продленного дня (12 - 14 часов)	0 человек/ 0%
1.4.3	В режиме круглосуточного пребывания	0 человек/ 0%
1.5	Численность/удельный вес численности воспитанников с ограниченными возможностями здоровья в общей численности воспитанников, получающих услуги:	186 человек/ 100%
1.5.1	По коррекции недостатков в физическом и (или) психическом развитии	186 человек/ 100%
1.5.2	По освоению образовательной программы дошкольного образования	0 человек/ 0 %
1.5.3	По присмотру и уходу	0 человек/ 0%
1.6	Средний показатель пропущенных дней при посещении дошкольной образовательной организации по болезни на одного воспитанника	20 дней
1.7	Общая численность педагогических работников, в том числе:	45 человек
1.7.1	Численность/удельный вес численности педагогических работников, имеющих высшее образование	29 человек/ 64%
1.7.2	Численность/удельный вес численности педагогических	27 человек/

	работников, имеющих высшее образование педагогической направленности (профиля)	60%
1.7.3	Численность/удельный вес численности педагогических работников, имеющих среднее профессиональное образование	13 человек/ 29%
1.7.4	Численность/удельный вес численности педагогических работников, имеющих среднее профессиональное образование педагогической направленности (профиля)	12 человек/ 27%
1.8	Численность/удельный вес численности педагогических работников, которым по результатам аттестации присвоена квалификационная категория, в общей численности педагогических работников, в том числе:	21 человек/ 47%
1.8.1	Высшая	6 человек/ 13%
1.8.2	Первая	30 человек/ 67%
1.9	Численность/удельный вес численности педагогических работников в общей численности педагогических работников, педагогический стаж работы которых составляет:	45 человек/ 100%
1.9.1	До 5 лет	18 человек/ 40%
1.9.2	Свыше 30 лет	9 человек/ 20%
1.10	Численность/удельный вес численности педагогических работников в общей численности педагогических работников в возрасте до 30 лет	12 человек/ 27%
1.11	Численность/удельный вес численности педагогических работников в общей численности педагогических работников в возрасте от 55 лет	4 человек/ 9%
1.12	Численность/удельный вес численности педагогических и административно-хозяйственных работников, прошедших за последние 5 лет повышение квалификации/профессиональную переподготовку по профилю педагогической деятельности или иной осуществляемой в образовательной организации деятельности, в общей численности педагогических и административно-хозяйственных работников	28 человек/ 62%
1.13	Численность/удельный вес численности педагогических и административно-хозяйственных работников, прошедших повышение квалификации по применению в образовательном процессе федеральных государственных образовательных стандартов в общей численности педагогических и административно-хозяйственных работников	23 человек/ 51%
1.14	Соотношение "педагогический работник/воспитанник" в дошкольной образовательной организации	45 человек/ 186 человек
1.15	Наличие в образовательной организации следующих педагогических работников:	
1.15.1	Музыкального руководителя	да
1.15.2	Инструктора по физической культуре	да
1.15.3	Учителя-логопеда	да
1.15.4	Логопеда	
1.15.5	Учителя-дефектолога	да
1.15.6	Педагога-психолога	да

2.	Инфраструктура	
2.1	Общая площадь помещений, в которых осуществляется образовательная деятельность, в расчете на одного воспитанника	921,76 кв. м
2.2	Площадь помещений для организации дополнительных видов деятельности воспитанников	149 кв. м
2.3	Наличие физкультурного зала	да
2.4	Наличие музыкального зала	да
2.5	Наличие прогулочных площадок, обеспечивающих физическую активность и разнообразную игровую деятельность воспитанников на прогулке	да

### 3. Общие выводы:

На основании данных, полученных в результате самообследования ГБДОУ детский сад №103 компенсирующего вида Невского района Санкт-Петербурга Советом образовательного учреждения принято следующее решение:

1. Система управления образовательной организации обеспечивает деятельность «в режиме функционирования и стратегического развития».
2. Администрацией учреждения в полном объеме предоставляются социальные льготы сотрудникам и родителям воспитанников по оплате за присмотр и уход. Планово осуществляются выплаты сотрудникам на оздоровление.
3. Учебный план по освоению образовательной программы дошкольного образования выполнен в полном объеме.
4. Кадровое обеспечение реализации образовательной программы дошкольного образования соответствуют структуре образовательной программы, и квалификационным требованиям, предъявляемым ФГОС ДО.
5. Родительским сообществом дана высокая оценка качества образовательной деятельности.
6. Успешно осуществляется реализация Программы развития дошкольной образовательной организации.



